

Portfolio

✦ Elsenberger Elodie



Démarche

Je cherche à déplacer la matière, à la former comme on ne l'imagine pas. La roche devient liquide. La céramique s'assouplit. Je fais raconter à la roche ses états géologiques multiples. Ma recherche artistique se construit par approche expérimentale de la matière, entre artisanat et sciences.

Je collecte des matières minérales autour de mon atelier, en m'attardant dans des chantiers pour récupérer des argiles excavées, des roches sorties de la Terre, ou des matériaux de démolition. Dans la matière brute et jusqu'à nos artefacts, nous pouvons lire des agencements de formes qui peuvent devenir des signes. Je projete mon travail dans les yeux d'un archéologue tentant d'y decrypter un langage. Je recherche des écritures inconnues dans l'assemblage de matières et de formes.

Ma production artistique s'inscrit aujourd'hui dans l'espace, pour exister de manière pérenne dans nos lieux de vie. Elle sera partie constituante d'une strate géologique sédimentaire de demain.





Matières dernières

Faire parler la roche

2023-2024

En cherchant à retracer l'origine des matériaux céramiques de ma production artistique, je me suis heurtée à l'opacité des provenances. Cet état des lieux m'a conduite à me former à la récolte et à la transformation de matières minérales locales dans une démarche d'ancrage territorial et de transparence. Les carreaux d'identité présentés ici composent un nuancier issu des minéraux provenant des environs de Lyon.



Carreau d'identité n°1
Collection Matières dernières
2024

Argile récoltée dans les pentes de Lyon

Grès émaillé - 15 x 15 x 1 cm
Support mural en chêne



Récolte d'argile
dans les pentes de Lyon.

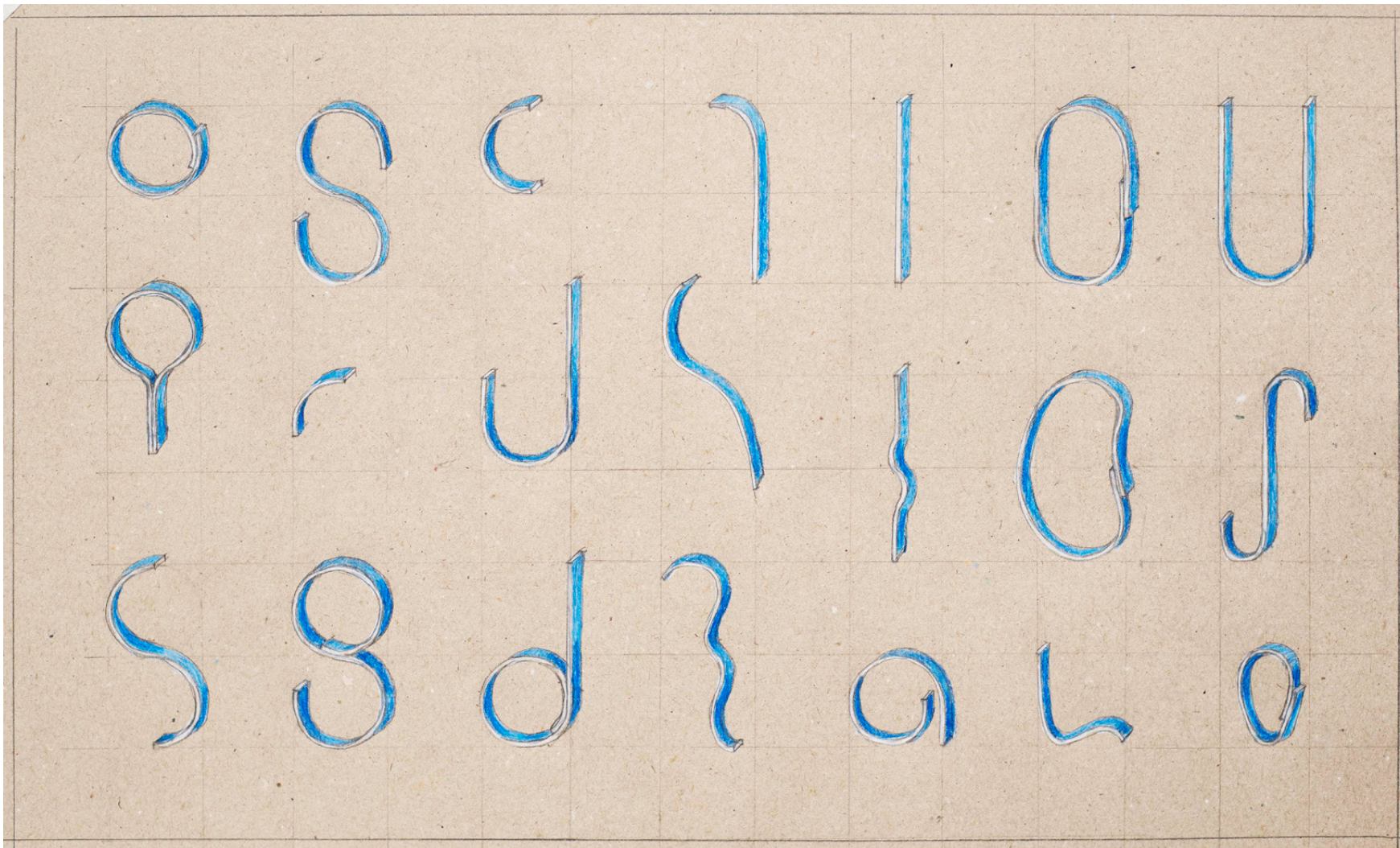


Carreaux d'identité

Collection Matières dernières - projection

2024

Cette installation, disposée telle un tableau périodique des éléments donne à voir les potentiels des minéraux cartographiés autour de Lyon. Chaque carreau révèle les états de matière d'une roche portée jusqu'à la fusion.



Signes graphiques
Dessin 40 x18 cm

Déliés

Série
2022-2024

À l'origine est le tissage, un entrelacement de matières qui forme une surface. La notion de délié, qui signifie à la fois détacher, mais aussi la partie fine d'une lettre manuscrite, relie d'autant plus le fil et le texte. Cette réflexion porte sur l'assemblage de signes menant à une écriture textile. Extrudées en fils de céramique, des formes souples sont figées en signes. Le fil se ploie et se déploie dans l'espace, créant des pleins et des déliés.



Etude n°1 : Mailles

Oeuvre murale - Série Déliés
2024

Assemblages de C.

Grès de St Amand émaillé avec une roche
métamorphique récoltée dans l'ouest lyonnais.
Formes nouées avec de la soie dorée.
49 x 40 x 7 cm





Etude n°2 : Entrelacs

Oeuvre murale - Série Déliés

2024

Assemblages de C.

Grès de St Amand émaillé avec une roche
métamorphique récoltée dans l'ouest lyonnais.

Formes nouées avec de la soie dorée.

28 x 38 x 7 cm





Etude n° 3 : Colonne

Oeuvre murale - Série Déliés

2024

Assemblages de C.

Grès de St Amand émaillé avec une roche
métamorphique récoltée dans l'ouest lyonnais.

Formes nouées avec de la soie dorée.

92 x 8 x 7 cm





Courber l'espace n°1

Série des Déliés

2024

Grès noir émaillé d'un gneiss et d'une argile récoltés à Lyon et alentour. Assemblage avec de la viscose issue d'anciens stocks de mercerie.

42 x 42 x 35 cm



La forme de se structure par la gravité, en partant d'un plan pour s'enrouler en volume. La céramique s'articule, brouillant les frontières de perception de la matière. L'oeuvre est émaillée avec des matières minérales récoltées à Lyon, portant les traces d'un passé géologique lointain.

"La gravité est comme gravée dans la structure même de l'univers, elle courbe son espace-temps, y compris aux endroits où nulle matière n'est présente." Etienne Klein



Urne pour l'installation OUTSIDE de Nawelle Aïneche à l'Auditorium de Lyon, dans le cadre de la fête des lumières 2024.

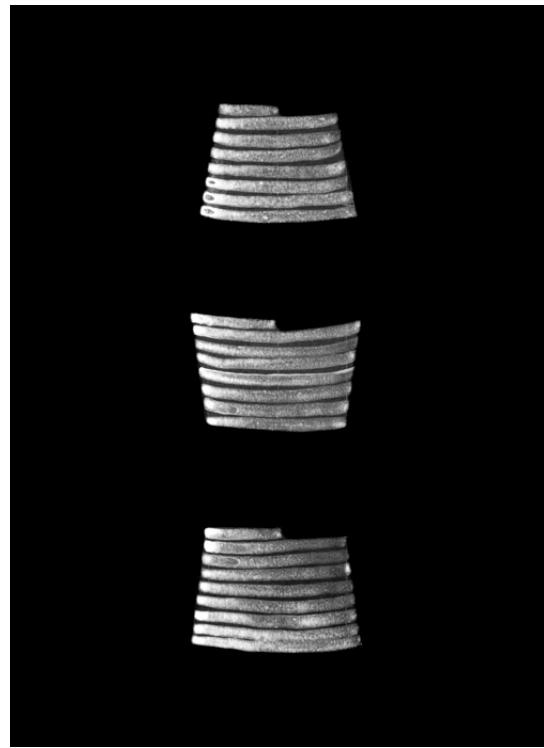
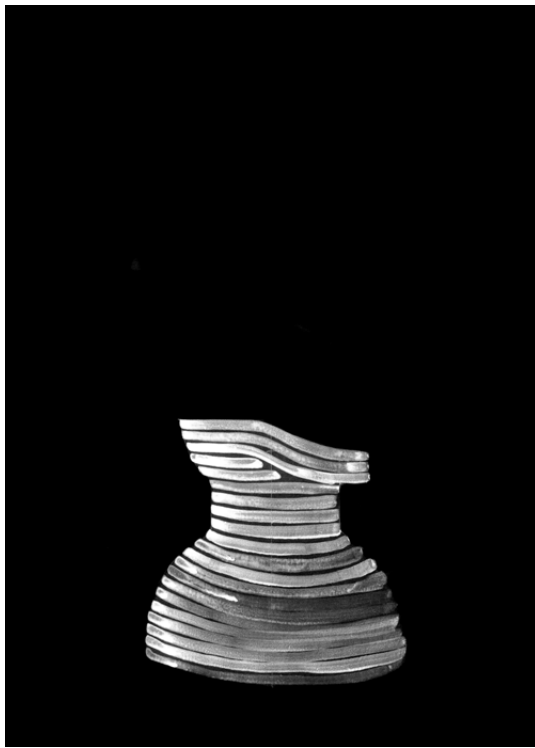
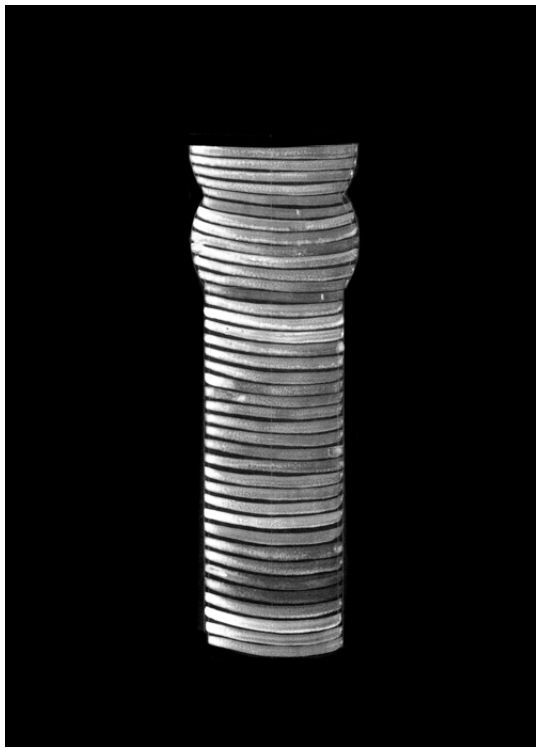
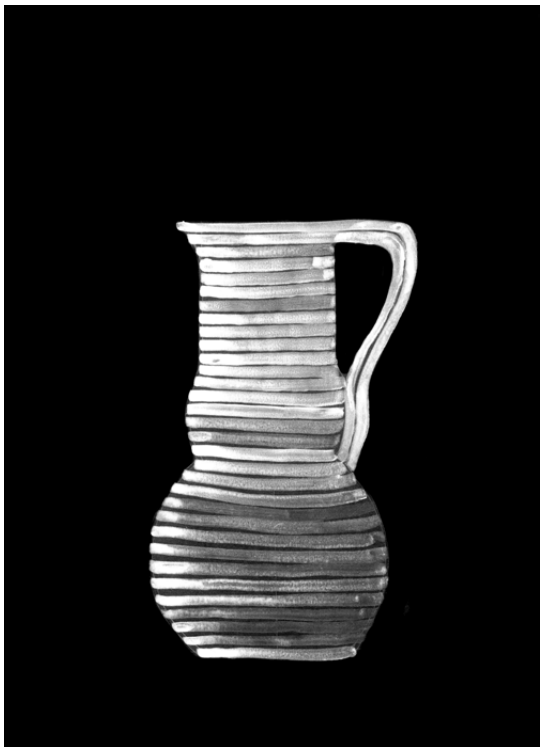
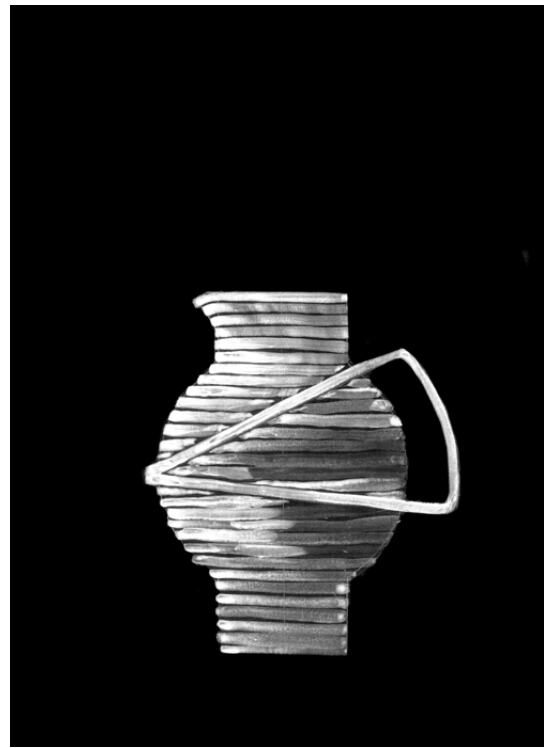
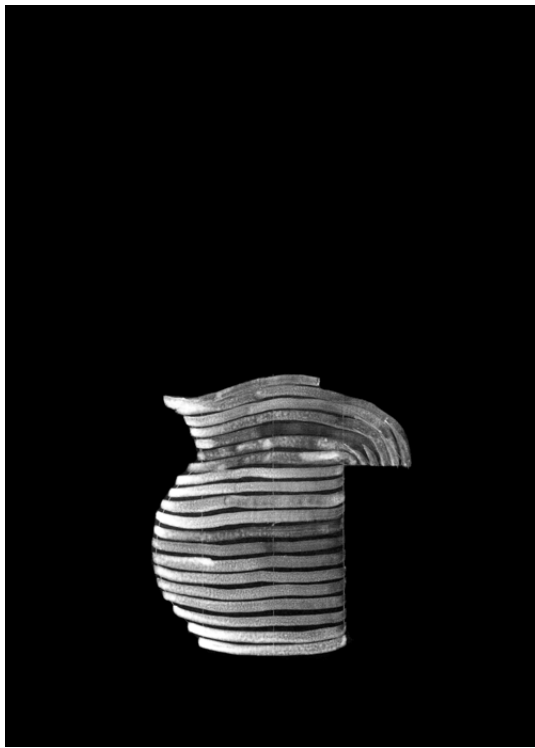
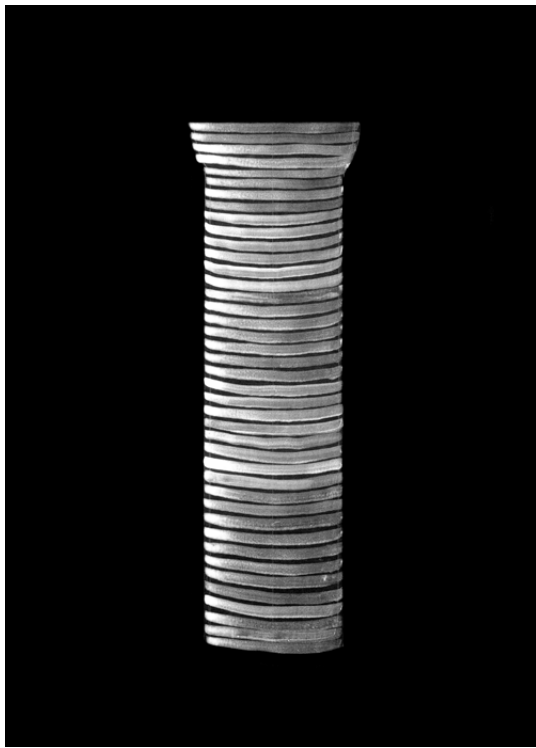
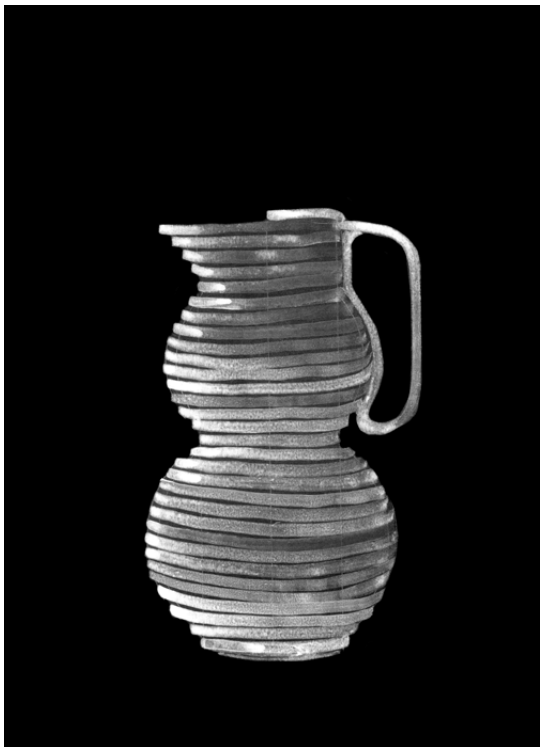
Carafes : variations des volumes
9 dessins, 29.7 x 42 cm



Entourer l'eau

Carafes à eau
Résidence design et céramique
à L'IEAC de Guebwiller
2022-2023

Quelles sont les traces de construction lisibles dans nos objets ? Le fil est ici l'unité de construction choisie. Il dessine et souligne les espaces déterminant ainsi la fonction de l'objet. La résidence à l'IEAC, d'une durée de six semaines, a permis de développer trois carafes à eau. La recherche a été techniquement accompagnée sur le moulage et la recherche d'émaux à partir de déchets de taille de pierre locale.







Prototypes des carafes
Grès émaillé



Génération Villon

Signalétique participative - Lyon 8
2023

Avec le collectif JMRé, nous sommes intervenus tout au long d'une année pour rendre visible le jardin du 8ème Cèdre. Initialement pensé sous la forme d'une fresque, le projet s'est reconfiguré avec le commanditaire, Grand Lyon Habitat, pour devenir une signalétique disséminée dans l'ensemble du quartier. Accompagnés de cinq jeunes habitantes, nous avons exploré et conçu à partir des expériences concrètes de leur lieu de vie.





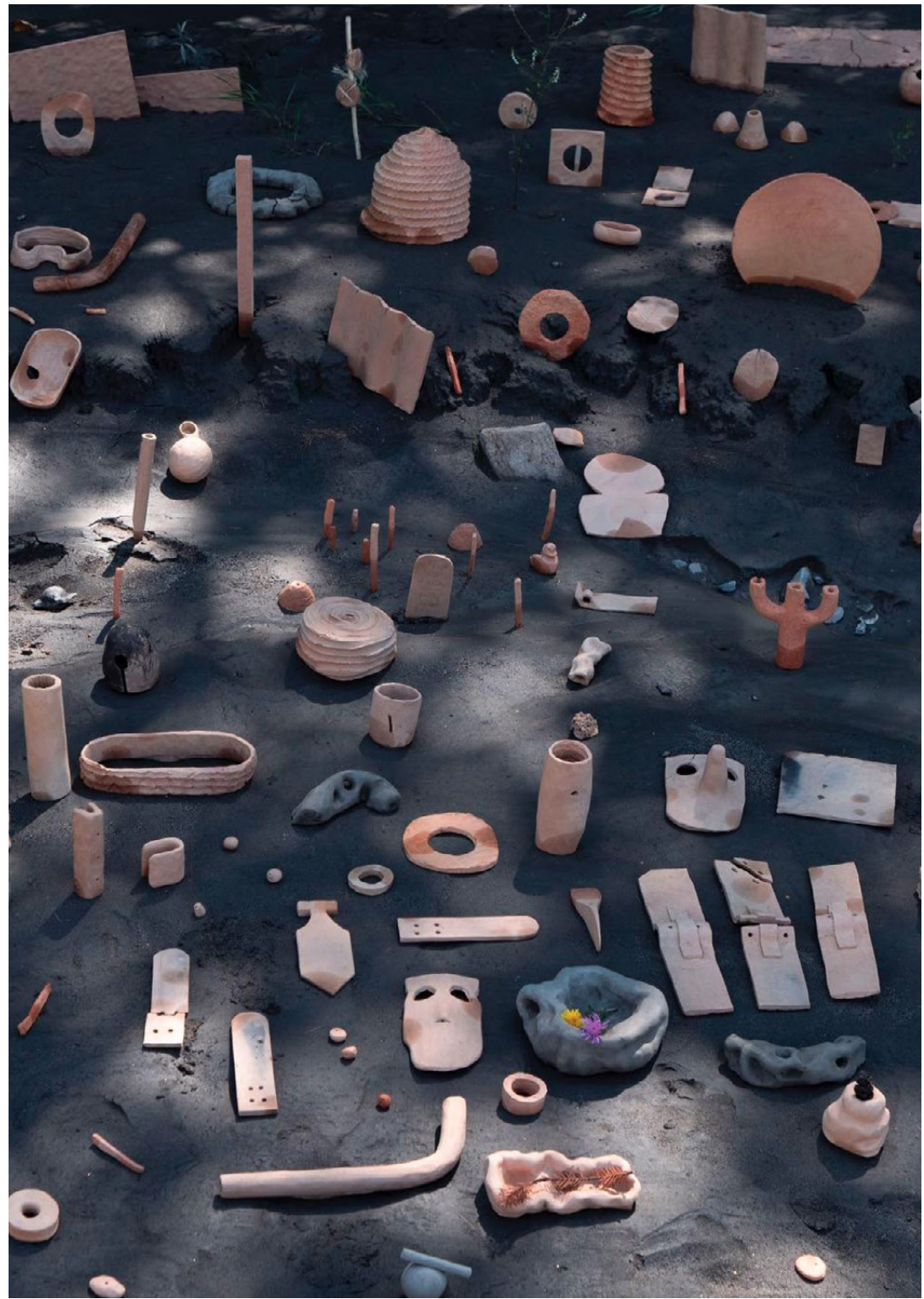
Production des 180 carreaux
Atelier à La Mulatière



Marquer le paysage

Installation in-situ - Camp canif - Champsaur
2023

Nous, un groupe de designers et d'artistes, avons ensemble arpenté un cours d'eau et découvert un gisement d'argile. Nous l'avons transformé en céramique à l'aide de fours primitifs autoconstruits. Les pièces, une fois cuites, ont aménagé une portion de la rivière.





Les visages de la ville

Signalétique participative
Oullins Pierre-Bénite
Collège de la Clavelière - 2024

En s'appuyant sur l'histoire des lieux, mais aussi sur leur compréhension du projet d'aménagement, les élèves ont imaginé une toponymie pour attribuer les noms aux futurs espaces publics du quartier de la Saulaie. Ce travail littéraire et poétique s'est accompagné d'une création graphique, pour composer une nouvelle signalétique dans le quartier. Ce projet a été réalisé en collaboration avec le CAUE du Rhône et les enseignants d'arts plastiques et d'histoire géographique du collège.



SQUARE DES AVALANCHES
D'ASTÉROÏDES VERTS

AVENUE DES VOYAGEURS

PLACE DE LA FUTURE PLANÈTE ÇA TOURNE

CHEMIN DE LA FOUINE CASCADEUSE

CHEMIN DE L'ANIMAL SOLITAIRE



«Nous avons choisi un chemin car des rues ou des avenues sont constamment peuplées alors qu'un chemin est plus calme. Nous avons choisi le nom «chemin de l'animal solitaire» car il y a souvent des animaux qui y passent. Ils ne sont pas toujours accompagnés, comme les chats, les écureuils, les rats.

Ca pourrait être intéressant pour les habitants du quartier d'aller se promener sur ce chemin quand ils veulent venir voir des animaux, écouter le chant des oiseaux, être tranquilles ou solitaires quand ils le souhaitent.

Nous souhaitons que notre chemin soit en terre battue, avec des arbres d'un côté et la prairie de l'autre. Ce chemin sera interdit aux véhicules.»

Tamara / Djessim / Noham / Imran/ Cassandra



«On a choisi Square car c'est un espace de rencontre, un espace vivant; On aimerait qu'il soit un espace vert, avec de l'herbe, des animaux, des toboggans, des balançoires. On a nommé cet endroit ainsi parce que le square est comme un aimant qui attire les personnes. L'«avalanche», ce sont les personnes qui vont se rencontrer de manière inattendue.

«Astéroïde» parce que c'est un moment de repos dans le quotidien des gens qui ne sont que des astéroïdes qui ne font que passer. Vert car c'est un espace vert où il y a de l'herbe, des arbres, des buissons, des animaux, des bancs, des toboggans, des balançoires.

Cela peut-être intéressant parce que quelqu'un de solitaire peut rencontrer des gens, il sait qu'il sera dans un endroit où il y a de la nature. Le nom est mystérieux, intrigant, il provoque la curiosité et donc attire les personnes.»

Yanis / Jessim / Léona / Soline



Enfants d'argile

Objets scéniques - Cie Loess - en cours
2024-2025

"Une micro-société s'organise dans des usages, des gestes. Leurs actions participent au déploiement et à la transformation d'un paysage d'argile. Les enfants agissent ensemble par coopération et coordination. Ils tranchent, transpercent, suspendent, façonnent... jusqu'à saturer l'espace d'une terre rouge, racontant l'émergence de nouveaux mondes possibles. "

Recherche d'objets et formes en argile et céramique avec la Cie Loess.



Bio



Née en 1991, en Suisse. Vit et travaille à Lyon.

Dès ses études, les sciences – physique, chimie, géologie – éveillent son intérêt pour les éléments et leurs transformations. À l'ESAD de Reims, elle se forme à la conception d'objets et d'espaces, explorant la structuration des matériaux et leur usage. Elle poursuit par un échange étudiant en Inde qui l'initie au design textile et à ses savoir-faire traditionnels. Dès son diplôme, la céramique s'impose comme un médium important : elle explore avec *Memento* les notions de lisibilité et de textilité dans l'objet, se référant aux écrits de Tim Ingold.

En 2017, Elodie Elsenberger se lance comme indépendante à Lyon et développe une pratique transdisciplinaire au croisement de l'architecture, de l'art, du design et de l'artisanat. Elle forme le duo *Matière* à expérience avec Maxime Prangé. Ensemble ils conçoivent des dispositifs d'expérimentations artistiques pour le public, comme l'*Atelier de l'éclaireur* porté par *Création en cours* et *Transat* des Ateliers Médicis. Elle collabore plusieurs années avec des compagnies, comme *KompleX Kapharnaüm*, à la conception et au déploiement d'architectures éphémères dans l'espace public.

En 2022, elle met en place son atelier personnel dédié à la recherche plastique céramique. En résidence à l'IEAC de Guebwiller la même année, elle aboutit le projet *Entourer l'eau*, une recherche sur le coulage de carafes construites en un fil. Elle se forme auprès de céramistes renommés, à la récolte de matières minérales et à la formulation d'émaux. En parallèle, son rôle au sein du collectif *JMRé*, réunissant architectes, artistes et designers, la conduit à créer la signalétique participative en céramique du projet *Génération Villon* à Lyon.

Cailloux ramassés, maquettes d'espaces et dessins pour comprendre le monde : ces premiers gestes ont fondé hier la démarche artistique d'Elodie Elsenberger. Aujourd'hui, avec *Matières dernières*, elle explore l'origine, la transformation et l'identité des matières, dans une quête d'ancrage local. Elle avance avec l'envie d'inscrire la céramique contemporaine dans l'espace architectural et l'espace public.



Elsenberger Elodie

Designer, Artiste plasticienne

LYON

[@elsenberger.elodie](https://www.instagram.com/elsenberger.elodie)

contact@elodieelsenberger.com